

**UCHWAŁA NR LXXIII/444/23
RADY POWIATU W WIELUNIU**

z dnia 19 października 2023 r.

w sprawie zmiany Statutu Samodzielnego Publicznego Zakładu Opieki Zdrowotnej w Wieluniu

Na podstawie art. 12 pkt 11 ustawy z dnia 5 czerwca 1998 r. o samorządzie powiatowym (t.j. Dz. U. z 2022 r. poz. 1526, z 2023 r. poz. 572) oraz art. 42 ust. 4 ustawy z dnia 15 kwietnia 2011 r. o działalności leczniczej (t.j. Dz. U. z 2023 r. poz. 991, z 2022 r. poz. 2705, z 2023 r. poz. 1675) uchwala się, co następuje:

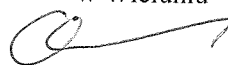
§ 1. W Statucie Samodzielnego Publicznego Zakładu Opieki Zdrowotnej w Wieluniu stanowiącym Załącznik Nr 1 do Uchwały Nr XXXVII/228/17 Rady Powiatu w Wieluniu z dnia 20 grudnia 2017 r. w sprawie nadania Statutu Samodzielnego Publicznego Zakładu Opieki Zdrowotnej w Wieluniu, zmienionej Uchwałami Rady Powiatu: nr XLII/257/18 z dnia 25 maja 2018 r., nr XLIV/276/18 z dnia 10 września 2018 r., nr XL/233/21 z dnia 13 sierpnia 2021 r., nr LIX/344/22 z dnia 30 września 2022 r. oraz Uchwałą nr LXVII/401/23 z dnia 28 kwietnia 2023 r. wprowadza się następujące zmiany:

1) Załącznik Nr 1 do Statutu otrzymuje brzmienie określone w Załączniku Nr 1 do Uchwały.

§ 2. Wykonanie uchwały powierza się Zarządowi Powiatu w Wieluniu.

§ 3. Uchwała wchodzi w życie po upływie 14 dni od jej ogłoszenia w Dzienniku Urzędowym Województwa Łódzkiego.

Przewodniczący Rady Powiatu
w Wieluniu



mgr inż. Krzysztof Owczarek

**WYKAZ JEDNOSTEK ORGANIZACYJNYCH, ZAKŁADÓW LECZNICZYCH, INNYCH
JEDNOSTEK ORGANIZACYJNYCH I SAMODZIELNYCH STANOWISK SPZOZ W WIELUNIU**

1. Samodzielny Publiczny Zakład Opieki Zdrowotnej w Wieluniu wykonuje działalność leczniczą w rodzaju: stacjonarne i całodobowe świadczenia zdrowotne szpitalne, stacjonarne i całodobowe świadczenia inne niż szpitalne oraz świadczenia ambulatoryjne w następujących Zakładach Leczniczych mających swoją siedzibę w Wieluniu przy ul. Szpitalnej 16:

- 1) Zakład Lecznictwa Szpitalnego,
- 2) Zakład Lecznictwa Ambulatoryjnego,
- 3) Zakład Opieki Pozaszpitalnej.

2. W skład Zakładu Lecznictwa Szpitalnego wchodzi następujące jednostki organizacyjne oraz komórki organizacyjne:

1) Szpital z następującymi komórkami organizacyjnymi:

- a) Oddział Internistyczny o profilu Ogólnym;
- b) Oddział Internistyczny o Profilu Kardiologicznym;
- c) Oddział Dziecięcy;
- d) Oddział Pulmonologii;
- e) Oddział Chirurgii Ogólnej;
- f) Oddział Chirurgii Urazowo – Ortopedycznej;
- g) Oddział Położniczo – Ginekologiczny;
- h) Oddział Noworodkowy i Patologii Noworodka;
- i) Oddział Anestezjologii i Intensywnej Terapii;
- j) Oddział Rehabilitacji;
- k) Szpitalny Oddział Ratunkowy:
 - Ambulatorium Chirurgiczne,
 - Zespół Ratownictwa Medycznego Podstawowy,
 - Zespół Ratownictwa Medycznego Podstawowy – miejsce stacjonowania Osjaków, ul. Wieluńska 11,
 - Zespół Ratownictwa Medycznego Specjalistyczny;

l) Izba Przyjęć Szpitala;

m) Trakt Operacyjny;

n) Apteka Szpitalna;

o) Centralna Sterylizatornia.

3. W skład Zakładu Lecznictwa Ambulatoryjnego wchodzi następujące jednostki organizacyjne:

1) Przychodnia Podstawowej Opieki Zdrowotnej w zakresie nocnej, świątecznej ambulatoryjnej i wyjazdowej opieki lekarskiej i pielęgniarskiej z następującymi komórkami organizacyjnymi:

a) Poradnia Podstawowej Opieki Zdrowotnej w zakresie nocnej, świątecznej ambulatoryjnej i wyjazdowej opieki lekarskiej i pielęgniarskiej;

2) Zespół Poradni Specjalistycznych z następującymi komórkami organizacyjnymi:

a) Rejestracja Ogólna;

b) Poradnia Kardiologiczna;

c) Poradnia Medycyny Paliatywnej;

d) Poradnia Gruźlicy i Chorób Płuc:

- Gabinet Diagnostyczno-Zabiegowy;

e) Poradnia Rehabilitacyjna;

f) Poradnia Nefrologiczna;

g) Poradnia WZW;

h) Poradnia Ryzyka Okołoporodowego;

i) Poradnia Chirurgiczna Ogólna:

- Gabinet Diagnostyczno-Zabiegowy;

j) Poradnia Chirurgiczna dla Dzieci:

- Gabinet Diagnostyczno-Zabiegowy;

k) Poradnia Chirurgii Urazowo – Ortopedycznej:

- Gabinet Diagnostyczno-Zabiegowy;

l) Poradnia Chirurgii Onkologicznej:

- Gabinet Diagnostyczno-Zabiegowy;

m) Poradnia Leczenia Bólu:

- Gabinet Diagnostyczno-Zabiegowy;

n) Poradnia Laryngologiczna:

- Gabinet Diagnostyczno-Zabiegowy;
 - o) Poradnia Urologiczna:
 - Gabinet Diagnostyczno-Zabiegowy;
 - p) Poradnia Medycyny Pracy;
 - q) Poradnia dla Kobiet:
 - Gabinet Diagnostyczno-Zabiegowy;
 - r) Poradnia Chirurgii Urazowo – Ortopedycznej dla Dzieci:
 - Gabinet Diagnostyczno-Zabiegowy;
 - s) Gabinet Fizykoterapii;
 - t) Gabinet Kinezyterapii;
 - u) Gabinet Fizjoterapii;
 - w) Ośrodek Rehabilitacji Diennej;
 - z) Poradnia Laktacyjna;
 - ż) Szkoła Rodzenia;
 - ż) Poradnia Wielospecjalistyczna z Rehabilitacją.
- 3) Pracownie Diagnostyczne i Zabiegowe z następującymi komórkami organizacyjnymi:
- a) Pracownia Diagnostyki Laboratoryjnej – Laboratorium;
 - b) Pracownia Hematologii;
 - c) Pracownia Biochemiczna;
 - d) Pracownia Serologiczna;
 - e) Pracownia Bakteriologii Ogólnej;
 - f) Bank Krwi;
 - g) Zakład Patomorfologii – Prosektorium;
 - h) Laboratorium Histopatologiczne;
 - i) Pracownia Rentgenodiagnostyki Ogólnej- Pracownia Radiologiczna;
 - j) Pracownia Ultrasonografii;
 - k) Pracownia Tomografii Komputerowej;
 - l) Pracownia Elektrofizjologii – Elektrokardiografii;
 - m) Pracownia Rezonansu Magnetycznego.

4. W skład Zakładu Opieki Pozaszpitalnej wchodzi jednostka organizacyjna -

Ośrodek Opieki Pozaszpitalnej z następującymi komórkami organizacyjnymi:

a) Pielęgniarska Opieka Długoterminowa;

b) Hospicjum Domowe.

5. Dyrekcja Zakładu oraz pozostałe jednostki organizacyjne i samodzielne stanowiska Zakładu:

1) Dyrektor;

2) Zastępca Dyrektora ds. Lecznictwa;

3) Główny Księgowy;

4) Dział Rozliczeń Świadczeń Medycznych i Statystyki;

5) Dział Techniczno-Organizacyjny i Inwestycji;

6) Dział Zamówień Publicznych;

7) Dział Informatyki;

8) Dział Ekonomiczno - Finansowy;

9) Dział Kadr i Płac;

10) Radca Prawny;

11) Samodzielne Stanowisko ds. BHP;

12) Samodzielne Stanowisko ds. Obronnych i Obrony Cywilnej;

13) Samodzielne Stanowisko ds. P. POŻ i Ochrony Mienia;

14) Kapelan;

15) Pełnomocnik ds. Jakości;

16) Pielęgniarka Epidemiologiczna;

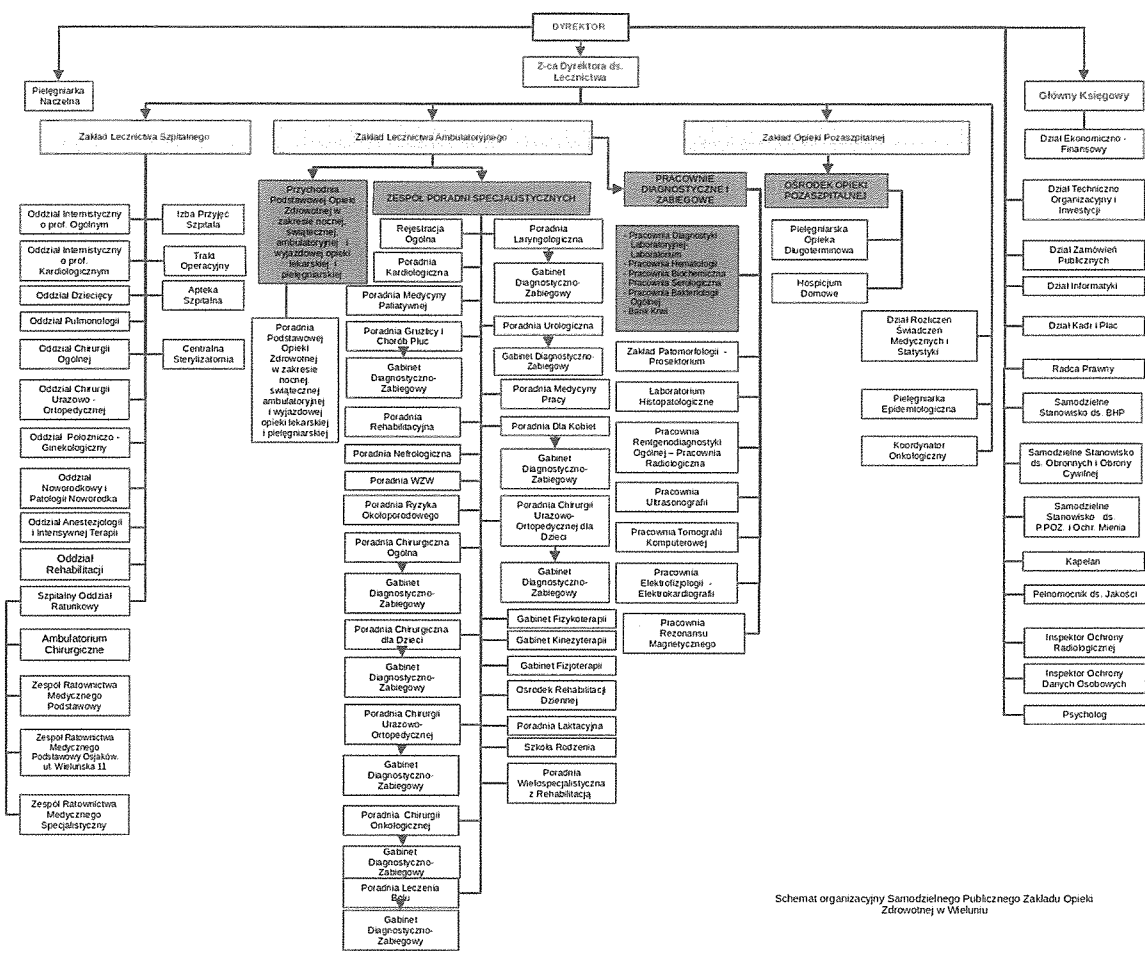
17) Inspektor Ochrony Radiologicznej;

18) Pielęgniarka Naczelna;

19) Inspektor Ochrony Danych Osobowych;

20) Psycholog;

21) Koordynator Onkologiczny.



Schemat organizacyjny Samodzielnego Publicznego Zakładu Opieki Zdrowotnej w Wieluniu

STATUT Samodzielnego Publicznego Zakładu Opieki Zdrowotnej w Wieluniu

Rozdział I Postanowienia ogólne

§ 1

1. Samodzielny Publiczny Zakład Opieki Zdrowotnej w Wieluniu zwany dalej „Zakładem” jest podmiotem leczniczym niebędącym przedsiębiorcą działającym pod firmą: Samodzielny Publiczny Zakład Opieki Zdrowotnej w Wieluniu, ul. Szpitalna 16.
2. Zakład może używać skróconej nazwy: SPZOZ w Wieluniu.
3. Zakład posiada osobowość prawną.

§ 2

Podmiotem tworzącym Zakład jest Powiat Wieluński, który działa poprzez swoje organy:

- 1) Radę Powiatu w Wieluniu;
- 2) Zarząd Powiatu w Wieluniu.

§ 3

Zakład działa na podstawie ustawy z dnia 15 kwietnia 2011 r. o działalności leczniczej (t.j. Dz. U. z 2016 r., poz. 1638 z późn. zm.) zwanej dalej Ustawą.

Rozdział II Siedziba i obszar działania Zakładu

§ 4

Siedzibą Zakładu jest miasto Wieluń.

§ 5

Obszarem działania Zakładu jest terytorium Rzeczypospolitej Polskiej.

Rozdział III Cele i zadania Zakładu

§ 6

1. Podstawowym celem działalności Zakładu jest udzielanie świadczeń zdrowotnych finansowanych ze środków publicznych w zakresie zapobiegania, rozpoznawania, leczenia,

rehabilitacji mieszkańcom Powiatu Wieluńskiego oraz osobom uprawnionym do tych świadczeń na podstawie odrębnych przepisów nieodpłatnie, za częściową lub całkowitą odpłatnością.

2. Wysokość opłat oraz organizację procesu udzielania świadczeń innych niż finansowane ze środków publicznych określa Regulamin Organizacyjny Zakładu.

3. Zakład nie może odmówić udzielenia świadczenia zdrowotnego osobie, która potrzebuje natychmiastowego udzielenia takiego świadczenia ze względu na zagrożenie życia lub zdrowia.

§ 7

1. Zakład może realizować zadania w zakresie:

- 1) sprawowanie stacjonarnej opieki zdrowotnej w dziedzinie:
 - a) chorób wewnętrznych,
 - b) chirurgii ogólnej,
 - c) położnictwa i ginekologii,
 - d) chorób dziecięcych,
 - e) kardiologii,
 - f) chorób płuc,
 - g) chirurgii dziecięcej,
 - h) chirurgii urazowo – ortopedycznej,
 - i) chorób nerek,
 - j) intensywnej terapii,
 - k) ratownictwa medycznego,
 - l) rehabilitacji narządu ruchu;
- 2) sprawowanie ambulatoryjnej opieki zdrowotnej, realizowanej w oparciu o działalność podstawowej i specjalistycznej opieki zdrowotnej;
- 3) sprawowanie opieki pozaszpitalnej w zakresie opieki paliatywnej oraz pielęgniarskiej opieki długoterminowej;
- 4) prowadzenie czynnego poradnictwa;
- 5) orzekanie o stanie zdrowia;
- 6) sprawowanie nadzoru fachowego w poszczególnych specjalnościach zgodnie ze strukturą szpitala;
- 7) udzielanie konsultacyjnych świadczeń ambulatoryjnych;
- 8) sprawowanie opieki medycznej w nagłych wypadkach w formie pomocy doraźnej;
- 9) wykonywanie innych zadań, wynikających z określonych przepisów prawnych oraz zabezpieczenie świadczeń zdrowotnych również w przypadku zdarzeń nadzwyczajnych, sytuacji kryzysowych, zagrożenia bezpieczeństwa państwa oraz zadań obronnych określonych ustawą z dnia 21 listopada 1967 r. o powszechnym obowiązku obrony

Rzeczypospolitej Polskiej (t.j. Dz. U. z 2017 r. poz. 1430) oraz przepisami wydanymi na jej podstawie.

2. Zakład może prowadzić działalność gospodarczą w zakresie udzielania odpłatnych świadczeń zdrowotnych i wyodrębnioną organizacyjnie inną działalność niż działalność lecznicza pod warunkiem, że działalność ta nie jest uciążliwa dla pacjenta lub przebiegu leczenia.

3. Realizując zadania Zakład współpracuje z:

- 1) organami administracji rządowej i samorządu terytorialnego;
- 2) organami kontroli państwowej i ochrony prawa;
- 3) innymi organami państwowymi, a w szczególności: sądami, prokuraturą i policją;
- 4) instytucjami wykonującymi zadania w dziedzinie pomocy społecznej, profilaktyki uzależnień itp.;
- 5) Zakładami leczniczymi, naukowymi i badawczymi w kraju i za granicą;
- 6) Izbami lekarskimi, pielęgniarskimi i innymi organizacjami samorządu zdrowotnego;
- 7) kościołami, organizacjami społecznymi i pozarządowymi.

Rozdział IV **Organy i struktura organizacyjna Zakładu**

§ 8

Organami Zakładu są:

- 1) Dyrektor;
- 2) Rada Społeczna.

§ 9

1. Zakład prowadzi następujące zakłady lecznicze w rozumieniu ustawy:

- 1) Zakład Lecznictwa Szpitalnego dla świadczeń zdrowotnych w rodzaju stacjonarne i całodobowe świadczenia zdrowotne szpitalne;
- 2) Zakład Lecznictwa Ambulatoryjnego dla świadczeń ambulatoryjnych i diagnostycznych;
- 3) Zakład Opieki Pozaszpitalnej dla świadczeń innych niż szpitalne.

2. Wykaz jednostek organizacyjnych, komórek organizacyjnych zakładów leczniczych, innych jednostek organizacyjnych samodzielnych stanowisk Zakładu oraz schemat organizacyjny Zakładu określają odpowiednio załącznik nr 1 i załącznik nr 2 do Statutu.

3. Regulamin Organizacyjny Zakładu ustala Dyrektor.



§ 10

1. Zakładem kieruje Dyrektor, który reprezentuje go na zewnątrz.
2. Dyrektor samodzielnie podejmuje decyzje dotyczące funkcjonowania Zakładu i ponosi za nie odpowiedzialność.
3. Dyrektor jest przełożonym wszystkich pracowników.

§ 11

Z Dyrektorem Zakładu Zarząd Powiatu w Wieluniu nawiązuje stosunek pracy na podstawie powołania, umowy o pracę lub zawiera z nim umowę cywilno - prawną.

§ 12

Dyrektor wykonuje swoje zadania przy pomocy:

- 1) zastępcy Dyrektora ds. Lecznictwa;
- 2) głównego księgowego;
- 3) ordynatorów lub kierowników oddziałów szpitalnych;
- 4) pielęgniarki naczelnej;
- 5) kierowników jednostek i komórek niemedyceycznych.

§ 13

Rada Społeczna jest organem inicjującym i opiniodawczym Podmiotu tworzącego oraz organem doradczym Dyrektora Zakładu.

§ 14

1. Radę Społeczną powołuje i odwołuje Rada Powiatu w Wieluniu.
2. Kadencja Rady Społecznej wynosi 4 lata.
3. Przed upływem kadencji każdy członek Rady Społecznej może być odwołany.
4. Odwołanie członków Rady Społecznej przed upływem kadencji może nastąpić w przypadku:
 - 1) rezygnacji ze stanowiska;
 - 2) utraty zdolności do pełnienia powierzonych obowiązków na skutek długotrwałej choroby, trwającej co najmniej 6 miesięcy, potwierdzonej orzeczeniem lekarskim;
 - 3) nieusprawiedliwionej nieobecności na 3. kolejnych posiedzeniach Rady Społecznej;
 - 4) prawomocnego skazania za przestępstwo popełnione umyślnie lub w przypadku skazania prawomocnym wyrokiem, w którym orzeczono karę pozbawienia praw publicznych bądź zajmowania określonych stanowisk;
 - 5) złożenia przez organ, który wskazał swoich przedstawicieli do Rady Społecznej wniosku w przedmiocie ich odwołania oraz w innych uzasadnionych przypadkach.
5. W przypadku odwołania członka Rady Społecznej albo jego śmierci przed upływem jego kadencji, Rada Powiatu w Wieluniu powołuje nowego członka.



§ 15

W skład dziewięciosobowej Rady Społecznej wchodzi:

- 1) jako przewodniczący – Starosta Wieluński lub osoba przez niego wyznaczona;
- 2) jako członkowie:
 - a) przedstawiciel Wojewody Łódzkiego,
 - b) przedstawiciele wyłonieni przez Radę Powiatu w Wieluniu w liczbie 7 osób.

§ 16

1. Zakres działania Rady Społecznej określa Ustawa.

2. Sposób zwoływania posiedzeń, tryb pracy i podejmowania uchwał określa Regulamin Rady Społecznej uchwalony przez Radę Społeczną i zatwierdzony przez Zarząd Powiatu w Wieluniu.

§ 17

Od uchwał Rady Społecznej, Dyrektorowi Zakładu przysługuje odwołanie do Zarządu Powiatu w Wieluniu.

Rozdział V Gospodarka finansowa Zakładu

§ 18

Zakład jako podmiot leczniczy niebędący przedsiębiorcą, działający w formie samodzielnego publicznego zakładu opieki zdrowotnej pokrywa z posiadanych środków i uzyskanych przychodów koszty działalności i reguluje swoje zobowiązania.

§ 19

1. Podstawą gospodarki finansowej Zakładu jest plan finansowy opracowany przez Dyrektora i zaopiniowany przez Radę Społeczną.

2. Dyrektor przekazuje zaopiniowany przez Radę Społeczną i zatwierdzony przez siebie plan finansowy Zarządowi Powiatu w Wieluniu.

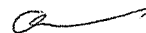
3. Wyboru biegłego rewidenta przeprowadzającego badanie sprawozdania finansowego dokonuje Rada Społeczna, która podejmuje uchwałę o wyborze i jej wykonanie powierza Dyrektorowi.

4. Czynności związane z wykonaniem uchwały o wyłonieniu biegłego rewidenta podejmuje Dyrektor zgodnie z przepisami ustawy o zamówieniach publicznych.

§ 20

Zakład może uzyskiwać środki finansowe:

- 1) z odpłatnej działalności leczniczej, chyba że przepisy odrębne stanowią inaczej;
- 2) z wydzielonej działalności innej niż wymieniona w pkt 1;
- 3) z darowizn, zapisów, spadków oraz ofiarności publicznej także pochodzenia zagranicznego;



- 4) na cele i na zasadach określonych w art. 114-117 Ustawy;
- 5) na realizację zadań określonych odrębnymi przepisami;
- 6) na pokrycie straty netto, o której mowa w art. 59 ust. 2 Ustawy.

§ 21

1. Wartość majątku Zakładu określają:
 - 1) fundusz założycielski,
 - 2) fundusz zakładu.
2. Zakład decyduje samodzielnie o podziale zysku.

§ 22


Nadzór nad działalnością finansową Zakładu sprawuje Powiat Wieluński.

Rozdział VI Postanowienia końcowe

§ 23

W sprawach nieuregulowanych treścią niniejszego Statutu zastosowanie mają przepisy prawa, w tym szczególnie przepisy Ustawy oraz przepisy wydane na jej podstawie.

PRZEWODNICZĄCY
Rady Powiatu w Wieluniu


mgr inż. Krzysztof Owczarek